



安全でおいしい水プロジェクト

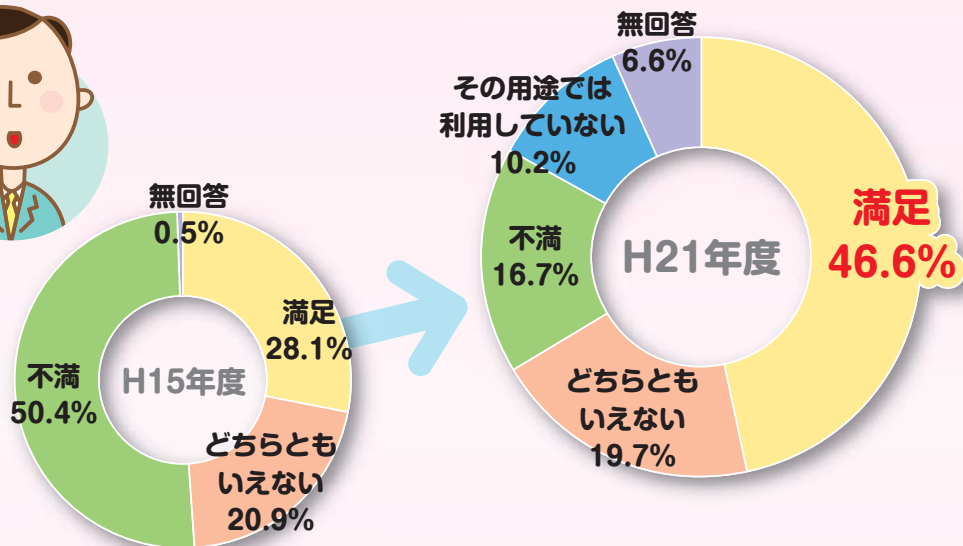
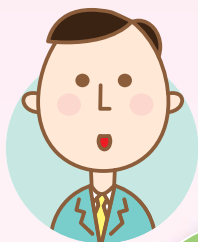
2010～2012

行 動 計 画

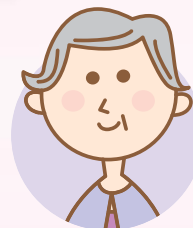
～一人でも多くのお客さまに水道水を飲んでいただくために～

御存じですか？ 東京の水道水がおいしくなりました！

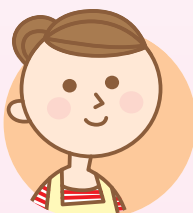
最近、東京の水道水が
おいしくなったって
聞くよね。本当かな？



本当だよ！これまでプロジェクトに取り組んできたことで、平成15年度から平成21年度までに家庭での飲み水としての水道水に対するお客さま満足度は18.5ポイントも向上しているよ！



東京都水道局は、お客さま満足度のさらなる向上に努め、一人でも多くのお客さまに水道水を飲んでいただくことを目指し、「安全でおいしい水プロジェクト」を進めています！



「安全でおいしい水プロジェクト」って何をしているんだろう？

「安全でおいしい水プロジェクト」を御紹介します！



Change your Water ♡ Life

4つの アクション

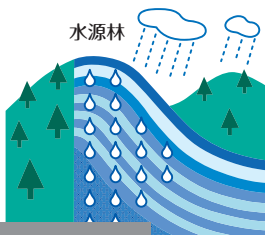


Action
1

より安全で
おいしい水をつくります

Action
2

安全でおいしい水を
そのまま蛇口まで
届けます



ダム

取水堰

貯水池

浄水場

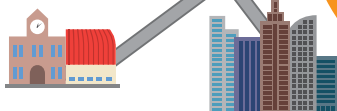
Action
3

水道水の
安全性とおいしさを
分かりやすく伝えます

給水所

Action
4

お客さまの声を
安全でおいしい水への
取組に反映します



Action 1

より安全でおいしい水をつくります



高度浄水処理を着実に導入します！

高度浄水処理ってなんだろう？

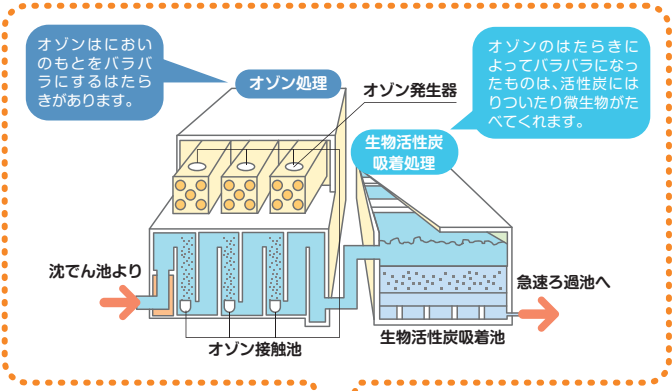


「高度浄水処理」は、通常の浄水処理に加え、オゾンや生物活性炭を使った処理を行っているよ。これらの処理で、においのもとが取り除かれたおいしい水になるんだよ。



平成25年度末までに利根川水系の全取水量について高度浄水処理を導入し、利根川水系の水をより安全でおいしい水道水にしてお届けします。

高度浄水処理の仕組み



高度浄水処理の導入スケジュール

	～H21年度	H22年度	H23年度	H24年度	H25年度
東村山浄水場	完成				
金町浄水場（第三期）				完成	
三郷浄水場（第二期）				完成	
朝霞浄水場（第二期）					完成





徹底した水質管理でおいしさを追求しています！

平成25年度末までに「おいしさに関する水質目標」を100%達成し、維持し続けることにより、常に安全でおいしい水をつくります。

●おいしさに関する水質目標の管理

国が定めた水質基準より高いレベルの「おいしさに関する水質目標」を東京独自に設定し、目標達成のための取組を行っています。

おいしさに関する水質目標(重点目標)

区分	項目	単位	国が定めた水質基準等	都独自に設定する目標	
				水質目標値	目標値の目安
におい	残留塩素 ※1	mg/L	1.0以下 0.1以上	0.4以下 0.1以上	ほとんどの人が消毒用の塩素のにおい(カルキ臭の一種)を感じない
	トリクロラミン ※2	mg/L	—	0	ほとんどの人がカルキ臭を感じない
味	有機物(TOC) ※3	mg/L	3以下	1以下	不快な味を感じない

上記項目以外に、色度・濁度など5項目の水質目標があります。

※1残留塩素:消毒用として水道水中にごくわずかに残している塩素

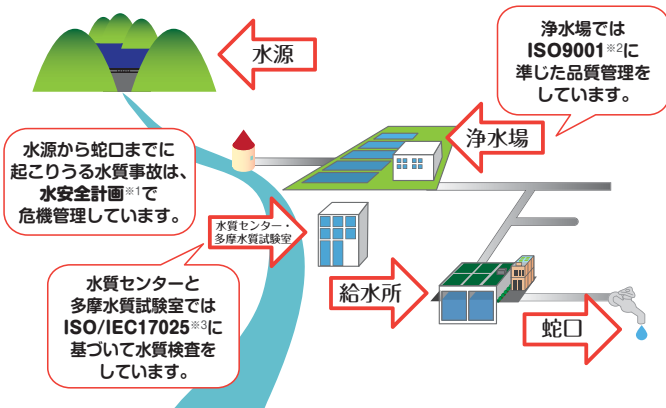
※2トリクロラミン:消毒用の塩素が水中のアンモニア態窒素などと反応して生じるもので、不快なおい原因物質

※3有機物(TOC):水道水中に多く含まれていると不快な味を感じる物質

国の基準よりも
厳しいのね！



●TOKYO高度品質プログラムの運用



※1 水安全計画:世界保健機関(WHO)が提唱しているリスクマネジメントに関する新たな水質管理手法。水道水の高い安全性を確保することができます。

※2 ISO9001:国際規格の品質マネジメントシステム

※3 ISO/IEC17025:水質試験結果の客観的な信頼性を保証する国際規格で、試験所の品質システムが整備されているとともに、技術力があることを証明するもの

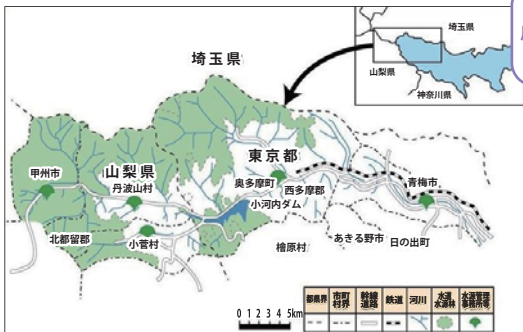




水道水源林を保全し、 きれいな多摩川の水を守っています！

安全でおいしい水をはぐくむ水源林を守り、良好な水源水質を確保していきます。

森林は雨水を蓄えたり、きれいな水に浄化するなどの働きがあります。東京都水道局は、東京都と山梨県にまたがる水道水源林を良好な状態に管理し、きれいな多摩川の水を守っています。



水道水源林の
広さはどれくらい
なんだろう？



東京都水道水源林の広がり

東京都水道局が管理している水道水源林の広さは、約220平方キロメートル(東京都区部の約35%の面積)もあるのよ！



水道水源林

多摩川水源森林隊 随時、隊員募集中！



多摩川水源森林隊による下刈作業

東京都水道局では、多摩川上流の民有人工林を緑豊かな森に再生するため、多摩川水源森林隊を設立し、ボランティア主体による森林保全活動を実施しています。

多摩川水源森林隊では、活動していただける隊員を随時募集しています。

【詳細はこちら】

http://www.waterworks.metro.tokyo.jp/water/volunteer_index.html



Action

2

安全でおいしい水を
そのまま蛇口まで
届けます



水道管を計画的に取り替えます！

水道管を計画的に新しいものに取り替え、安全でおいしい水をそのまま蛇口までお届けしていきます。

古い水道管は、地震に対して弱いだけでなく、漏水事故や濁り水の原因となります。水道局では、漏水事故や濁り水の未然防止のため、積極的に水道管の取替えを進めています。

古い水道管の解消計画

初期ダク タイル管※ 解消率	H21年度 (実績)	H24年度 (計画)	H31年度 (目標)
	20%	40%	98%

※初期ダクタイル管：昭和30年代後半から昭和40年代にかけて布設された導入当初のダクタイル管。管内外面の腐食の進行による漏水、濁り水の原因となります。



水道管の取替え工事



貯水槽水道の適正管理を促します！

貯水槽水道の適正な管理を促し、安全でおいしい水をお届けしていきます。

マンションなどでは、いったん、貯水槽に水をためてからポンプ等で給水する貯水槽水道が多く見られます。貯水槽内での水の滞留時間が長くなると、適正な残留塩素濃度を維持できない場合があります。

そこで、滞留時間が長いと推定される貯水槽水道について詳細を調査し、設置者に対して適正な管理に向けたアドバイスをを行います。



貯水槽水道の点検調査

貯水槽を定期的に点検・清掃
することが大切なのね！





直結給水化を進めています！

水道管から直接蛇口まで給水する直結給水方式の普及・促進を図り、安全でおいしい水をお届けしていきます。

●直結給水方式の普及・促進

東京都水道局は、「直結給水方式」への切替えに当たって、工事費の見積りや工事内容の説明を行う「直結切替え見積りサービス」を無料で実施しています。

「直結切替え見積りサービス」
お問い合わせ・お申し込み先

東京水道サービス(株)
電話 03-5320-9367
受付時間 平日午前9時から午後5時まで

お問い合わせは
こちらまで！



●小中学校の水飲栓直結給水化モデル事業の推進

水飲栓直結給水化モデル事業を平成19年度から公立小学校を対象に行っています。平成22年度からは事業対象を公立中学校及び私立小中学校に拡大し、引き続きモデル事業を推進していきます。



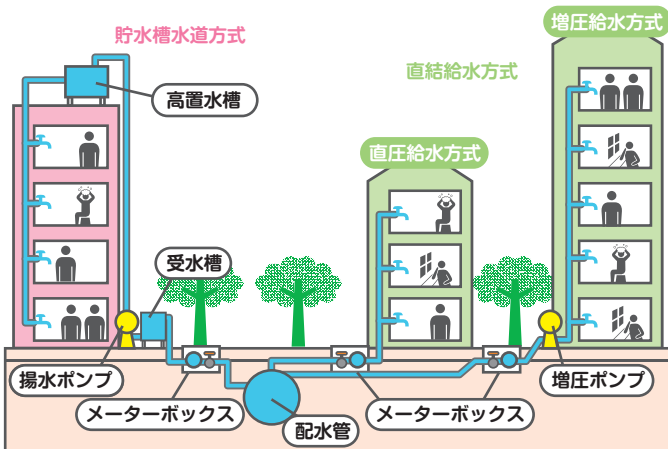
水飲栓直結給水化モデル事業 大田区立清水窪小学校
(平成21年2月事業実施)



「貯水槽水道方式」と「直結給水方式」

「貯水槽水道方式」では、貯水槽の適切な管理がされていない場合、水質が劣化するなどの問題が生じます。

そのため、東京都水道局は、蛇口まで新鮮な水道水を直接お届けすることができる「直結給水方式」をお勧めしています。





残留塩素の量を減らします！

水道水の消毒に必要な塩素の濃度をきめ細かく管理し、カルキ臭を感じない水をお届けしていきます。

●残留塩素の適正な管理

水道水中には、衛生面から消毒用として塩素を入れています。一方で、残留塩素はカルキ臭の原因の一つとなることから、水道局では必要最低限の残留塩素の濃度を独自に定め、都内129箇所の自動水質計器により日々の水質をチェックし、残留塩素の適正な管理を実施していきます。



自動水質計器による監視

本日の水質データはこちらから！

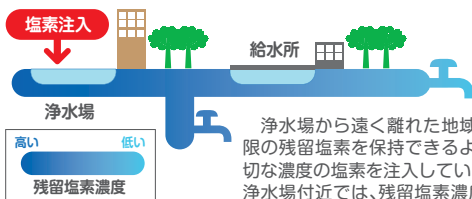
http://www.waterworks.metro.tokyo.jp/water/w_info/s_kekka.html

今日の水質データをホームページで確認できるのね！

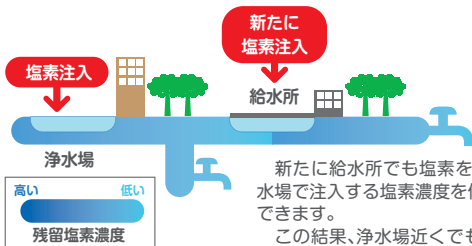


●給水所における追加塩素の注入

水道水を各地域へ送る拠点である給水所に、塩素を追加注入できる設備を整備し、浄水場での塩素注入量を減らします。



浄水場から遠く離れた地域でも、必要最低限の残留塩素を保持できるよう、浄水場で適切な濃度の塩素を注入しています。そのため、浄水場付近では、残留塩素濃度が高くなってしまう場合もあります。



新たに給水所でも塩素を注入するため、浄水場で注入する塩素濃度を低く抑えることができます。この結果、浄水場近くでも残留塩素濃度が必要最低限に抑えられたおいしい水を供給できます。



Action

3

水道水の安全性と
おいしさを
分かりやすく伝えます



安全でおいしい水をPRします！

安全でおいしい水PRを展開し、安全でおいしくなった東京の水道水をお客さまに実感していただきます。



東京水の試飲の様子



車両内ビジョンでPR



水道キャラバンを実施しています！

次世代を担う子どもたちに、水道水の安全性やおいしさについて理解を深めてもらうため、キャラバン隊を編成して小学校を巡回しています。さらに子どもたちを通じて、保護者の方々の水道水に対する理解も深まります。



Action

4

お客さまの声を安全で
おいしい水への
取組に反映します



お客さまの声を取組に反映させます！

お客さまセンターや営業所、サービスステーション等に寄せられたお客さまの貴重な声を集約化し、様々な取組に反映させていきます。



お客さま満足度調査を活用します！

「飲み水に関するお客さま満足度調査」を毎年実施し、お客さまの水道に対する意識をきめ細かに調査・分析して取組に生かしていきます。

お客さまの御意見を
取組に反映
させていくよ！



からだとくらしにいい習慣。東京水

水道週間イベント



真島茂樹さんの
「水滴くん♪のうた」コンサート!

お客さまとのふれあいの場として、「水道週間イベント」や営業所等の「水道なんでも相談」などを実施しています。

各種キャンペーン



藤田志穂さんが
東京マラソンで「東京水」をPR!

おいしくなった東京の水道水をより多くのお客さまに体感していただくために、東京マラソンへのブース出展など、積極的にPRしています。

ペットボトル「東京水」



世界に誇る東京水!

高度浄水処理100%の水道水をつめたペットボトル「東京水」をイベント等で配布しているほか、都関連施設等での販売や通信販売を実施しています。



ぜひイベントに御参加ください

※イベント情報は水道局ホームページ(<http://www.waterworks.metro.tokyo.jp/>)を御覧ください。

「安全でおいしい水プロジェクト」オフィシャルサイト

<http://www.waterworks.metro.tokyo.jp/tokyo-sui/index.html>

～皆さまの御意見・御感想をお聞かせください～

東京都水道局総務部調査課

〒163-8001 東京都新宿区西新宿二丁目8番1号

都庁第二本庁舎14階

TEL03-5320-6333 FAX03-5388-1678

平成22年度 第4類登録第250号